

Документ подписан простой электронной подписью
Информация о владельце:
ФИО: Уварова Лиана Федоровна
Должность: Ректор
Дата подписания: 11.05.2024 19:56:36
Уникальный программный ключ:
b6686bbd317ad5ad4cf0618504be1b55d4c225d407106f8746fee51f8322643a

**Частное образовательное учреждение
высшего образования
БАЛТИЙСКИЙ ГУМАНИТАРНЫЙ
ИНСТИТУТ**

ФАКУЛЬТЕТ ПСИХОЛОГИИ

**КАФЕДРА ГУМАНИТАРНЫХ И СОЦИАЛЬНО-ЭКОНОМИЧЕСКИХ
ДИСЦИПЛИН**

**ФОНД ОЦЕНОЧНЫХ СРЕДСТВ ДЛЯ ПРОВЕДЕНИЯ ТЕКУЩЕЙ И
ПРОМЕЖУТОЧНОЙ АТТЕСТАЦИИ ОБУЧАЮЩИХСЯ ПО
ДИСЦИПЛИНЕ (МОДУЛЮ)**

**Б1.В.16.3 ЭЛЕКТИВНЫЕ ДИСЦИПЛИНЫ (МОДУЛИ) ПО
ФИЗИЧЕСКОЙ КУЛЬТУРЕ И СПОРТУ: СПОРТИВНЫЕ ИГРЫ
(ШАХМАТЫ)**

Направление подготовки
37.03.01 Психология

Квалификация выпускника
Бакалавр

Форма обучения
очная, очно-заочная

Санкт-Петербург, 2021

Фонд оценочных средств составлен с учетом Федерального государственного образовательного стандарта высшего образования по направлению подготовки 37.03.01 Психология, утвержденного Приказом Министерства науки и высшего образования Российской Федерации от 29.07.2020 г. №839, зарегистрирован в Минюсте России 21.08.2020 № 59374.

Составитель: канд. пед. наук, доцент С.Ю. Модестов, ст. преп. Гришин А.Г.

Рассмотрено и утверждено на заседании кафедры
20.05.2021 г., протокол №10

Одобрено учебно-методическим советом вуза
20.05.2021 г., протокол № 6.

1. ОПИСАНИЕ ПОКАЗАТЕЛЕЙ И КРИТЕРИЕВ ОЦЕНИВАНИЯ КОМПЕТЕНЦИЙ НА РАЗЛИЧНЫХ ЭТАПАХ ИХ ФОРМИРОВАНИЯ, ОПИСАНИЕ ШКАЛ ОЦЕНИВАНИЯ

1.1 Компетенции и индикаторы их достижения

Код и наименование компетенции	Код и наименование индикатора достижения компетенции
УК-7. Способен поддерживать должный уровень физической подготовленности для обеспечения полноценной социальной и профессиональной деятельности	УК-7.1 Способен анализировать показатели, характеризующие физическое здоровье человека
	УК-7.2 Выбирает способы поддержания должного уровня физической подготовленности для обеспечения полноценной социальной и профессиональной деятельности

Текущий контроль студентов. На практических занятиях студенты выполняют задания преподавателя в соответствии с рабочей программой

Текущий контроль обучающихся по дисциплине «Элективные дисциплины (модули) по физической культуре и спорту: спортивные игры (шахматы)» проводится по двум показателям: теоретическая подготовка обучающегося и практические умения разыгрывания элементов шахматной партии, а также практическая сила игры в шахматы.

Объектами оценивания выступают:

- учебная дисциплина (активность на занятиях, своевременность выполнения различных видов заданий, посещаемость всех видов занятий по аттестуемой дисциплине);
- уровень овладения практическими умениями и навыками по всем видам учебной работы;

Активность студента на занятиях оценивается на основании выполненных студентом работ и заданий, предусмотренных рабочей программой дисциплины.

Студент, пропустивший два занятия подряд, допускается до последующих занятий на основании допуска. Оценивание студента проводится преподавателем независимо от наличия или отсутствия студента (по уважительной или неуважительной причине) на занятии.

Критерием успешности освоения учебного материала является экспертная оценка преподавателя, учитывающая регулярность посещения обязательных учебных занятий и практические умения разыгрывания элементов шахматной партии, а также практическая сила игры в шахматы.

Критерии оценивания студента на занятиях

Оценка	Критерии оценки
5, «отлично»	Оценка «отлично» ставится, если студент строит ответ логично в соответствии с планом, показывает максимально глубокие знания профессиональных терминов, понятий, категорий, концепций и теорий. Устанавливает содержательные межпредметные связи. Развернуто аргументирует выдвигаемые положения, приводит убедительные примеры.
4, «хорошо»	Оценка «хорошо» ставится, если студент строит свой ответ в соответствии с планом. В ответе представлены различные подходы к проблеме, но их обоснование недостаточно полно. Устанавливает содержательные межпредметные связи. Развернуто аргументирует выдвигаемые положения, приводит необходимые примеры, однако показывает некоторую непоследовательность анализа. Выводы правильны. Речь грамотна, используется профессиональная лексика.
3, «удовлетворительно»	Оценка «удовлетворительно» ставится, если ответ недостаточно логически выстроен, план ответа соблюдается непоследовательно. Студент обнаруживает

	слабость в развернутом раскрытии профессиональных понятий. Выдвигаемые положения декларируются, но недостаточно аргументированы. Ответ носит преимущественно теоретический характер, примеры ограничены, либо отсутствуют.
2, «неудовлетворительно»	Оценка «неудовлетворительно» ставится при условии недостаточного раскрытия профессиональных понятий, категорий, концепций, теорий. Студент проявляет стремление подменить научное обоснование проблем рассуждениями обыденно-повседневного бытового характера. Ответ содержит ряд серьезных неточностей. Выводы поверхностны

Промежуточная аттестация студентов. При проведении промежуточной аттестации в форме зачета студент должен подготовить задание практического характера. При оценивании задания учитывается объем правильного решения.

Оценка знаний студента на зачете определяется его учебными достижениями в семестровый период и результатами рубежного контроля знаний и выполнением им зачетного задания.

Знания умения, навыки студента на зачете оцениваются оценками: «зачтено», «не зачтено».

Основой для определения оценки служит уровень усвоения студентами материала, предусмотренного рабочей программой.

Критерием успешности освоения учебного материала студентом является экспертная оценка преподавателя регулярности посещения обязательных учебных занятий и результатов соответствующих тестов. По каждому из нижеуказанных трех видов упражнений выставляется отдельная оценка. Общая оценка за семестр определяется как среднее арифметическое положительных оценок по всем разделам учебной деятельности.

Контрольные упражнения для оценки подготовленности студентов по дисциплине «Элективные дисциплины (модули) по физической культуре: настольные игры (шахматы)»

№ п\п	Упражнения для	Оценка				
		1	2	3	4	5
1.	Мат королю в один ход	Значительные ошибки в решении	Менее значительные ошибки	Незначительные ошибки	Без ошибок	Быстрое и точное решение
2.	Мат королю в два хода	Значительные ошибки в решении	Менее значительные ошибки	Незначительные ошибки	Без ошибок	Быстрое и точное решение
3.	Мат королю в три хода	Значительные ошибки в решении	Менее значительные ошибки	Незначительные ошибки	Без ошибок	Быстрое и точное решение

Оценка зачета	Требования к знаниям и критерии выставления оценок
<i>Зачтено</i>	Студент при ответе демонстрирует содержание тем учебной дисциплины, владеет основными понятиями дисциплины, знает особенности ее предмета, имеет представление об его особенностях и специфике. Информирован и способен делать анализ проблем и намечать пути их решения.

<i>Не зачтено</i>	Студент при ответе демонстрирует плохое знание значительной части основного материала дисциплины. Не информирован или слабо разбирается в проблемах, и или не в состоянии наметить пути их решения.
-------------------	--

2. ТИПОВЫЕ КОНТРОЛЬНЫЕ ЗАДАНИЯ ИЛИ ИНЫЕ МАТЕРИАЛЫ, НЕОБХОДИМЫЕ ДЛЯ ОЦЕНКИ ЗНАНИЙ, УМЕНИЙ, НАВЫКОВ И (ИЛИ) ОПЫТА ДЕЯТЕЛЬНОСТИ, ХАРАКТЕРИЗУЮЩИХ ЭТАПЫ ФОРМИРОВАНИЯ КОМПЕТЕНЦИЙ В ПРОЦЕССЕ ОСВОЕНИЯ ОБРАЗОВАТЕЛЬНОЙ ПРОГРАММЫ

1. Ответьте на вопрос: что означает слово «шахматы» в переводе с персидского языка?

Варианты ответа:

- 1) шах, потерявший шанс;
- 2) шах взят в плен;
- 3) шах умер.

2. Ответьте на вопрос: как по правилам может двигаться Ладья?

Варианты ответа:

- 1) на любое число полей по вертикали при условии, что на ее пути нет фигур;
- 2) на любое число свободных полей в любом направлении по прямой;
- 3) на любое число полей по диагонали, при условии, что на его пути нет фигур.

3. Ответьте на вопрос: в какую шахматную фигуру не может превратиться пешка?

Варианты ответа:

- 1) ферзь;
- 2) конь;
- 3) король;
- 4) слон.

4. Ответьте на вопрос: как называется следующая за дебютом стадия шахматной партии, в которой, как правило, развиваются основные события в шахматной борьбе — атака и защита, позиционное маневрирование, комбинации и жертвы, которая характеризуется большим количеством фигур и разнообразием планов игры.

5. Ответьте на вопрос: как называется заключительная часть шахматной партии?

Варианты ответа:

- 1) Эндшпиль;
- 2) Миттельшпиль;
- 3) Дебют;
- 4) Шах.

6. Ответьте на вопрос: как называется начальная стадия шахматной партии, которая характеризуется мобилизацией сил играющих?

7. Ответьте на вопрос: как называется общее название дебютов, в которых одна из сторон (в большинстве случаев белые) в интересах быстреего развития, захвата центра или просто для обострения игры жертвует материал (обычно пешку или шашку, но иногда и лёгкую фигуру)?

8. Как звучит классическая шахматная задача «Задача о восьми ферзях»:

Варианты ответа:

- 1) «Расставить на стандартной шахматной доске 8 ферзей так, чтобы каждый из них

заканчивал игру в три хода»;

2) «Расставить на стандартной шахматной доске 8 ферзей так, чтобы ни один из них не был ближе к другому, чем на 3 клетки»;

3) «Расставить на стандартной шахматной доске 8 ферзей так, чтобы ни один из них не находился под боем другого».

9. Ответьте на вопрос: какая фигура всегда остаётся на доске до конца игры?

10. Ответьте на вопрос: какой рукой, согласно правилам, игроки должны переключать шахматные часы?

Варианты ответа:

- 1) правой;
- 2) левой;
- 3) любой;
- 4) той, который сделали ход.

11. Ответьте на вопрос: какая фигура, кроме пешки, может начать шахматную партию?

Варианты ответа:

- 1) слон;
- 2) конь;
- 3) ладья;
- 4) ферзь.

12. Ответьте на вопрос: сколько пешек одного цвета расположено на шахматной доске в начале партии?

Варианты ответа:

- 1) четыре;
- 2) восемь;
- 3) шесть;
- 4) семь.

13. Ответьте на вопрос: какого цвета шахматные фигуры у игрока, начинающего партию первым?

14. Ответьте на вопрос: сколько циферблатов имеют шахматные часы?

15. Ответьте на вопрос: сколько видов рокировок существует в классических шахматах?

16. Ответьте на вопрос: сколько рокировок может сделать шахматист в ходе одной партии?

17. Ответьте на вопрос: как называется нападение на пешку или фигуру, покрывающую короля, или другую, более ценную фигуру.

Варианты ответа:

- 1) рокировка;
- 2) мат;
- 3) связка;
- 4) стратегия.

18. Ответьте на вопрос: когда невозможна рокировка?

Варианты ответа:

- 1) король и ладья уже ходили;
- 2) король не находится под шахом;
- 3) король в результате рокировки не попадает под шах;
- 4) между ладьей и королем находятся другие фигуры.

19. Ответьте на вопрос: какая шахматная фигура равноценна слону:

Варианты ответа:

- 1) пешка;
- 2) ферзь;
- 3) ладья;
- 4) конь.

20. Ответьте на вопрос: чему примерно равна ценность ферзя:

Варианты ответа:

- 1) слону и коню;
- 2) ладье и двум пешкам;
- 3) двум ладьям;
- 4) пяти пешкам.

21. Назовите фигуру, которая может превратиться в любую фигуру, кроме короля, достигнув последней горизонтали:

Варианты ответа:

- 1) конь;
- 2) слон;
- 3) ладья;
- 4) пешка.

22. Ответьте на вопрос: как называется окончание шахматной игры, в котором с обеих сторон имеются только пешки?

Варианты ответа:

- 1) миттельшпиль;
- 2) пешечный эндшпиль;
- 3) дебют;
- 4) стратегия.

23. Ответьте на вопрос: как называется одновременное нападение на две фигуры?

24. Какой ситуации в шахматной партии соответствует положение, при котором сторона, имеющая право хода, не может им воспользоваться, так как все её фигуры и пешки либо сняты с доски, либо лишены возможности сделать ход по правилам, причём король не находится под шахом.

25. Как называется ситуация в шахматах, когда король находится под боем, то есть под угрозой взятия на следующем ходу; правилами шахмат для игрока запрещён ход, после которого его король оказывается под шахом, даже если этот шах следует от связанной фигуры или же короля противника.

26. Как называется ситуация в шахматах, при которой соблюдаются следующие условия:

Варианты ответа:

- 1) король находится под шахом;

- 2) у короля нет возможности уйти от шаха - все поля вокруг него заняты своими фигурами или находятся под ударом фигур противника;
- 3) у игрока нет возможности закрыться от шаха другой фигурой;
- 4) нет возможности взять фигуру, объявившую шах.

27. Ответьте на вопрос: что происходит, если пешка совершает ход на две клетки через битое поле, находящееся под ударом пешки противника?

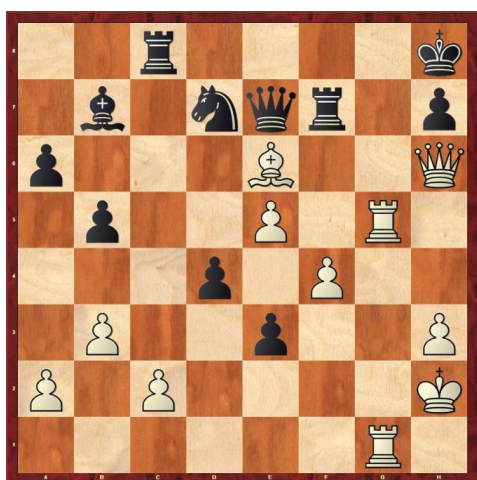
Варианты ответа:

- 1) пешка может быть «съедена» противником, при этом пешка противника перемещается на битое поле;
- 2) пешка может быть «съедена» противником, при этом пешка противника остаётся на месте;
- 3) правило битового поля не распространяется на пешки, поэтому пешка может беспрепятственно сделать такой ход.

28. Используя знания способов поддержания должного уровня физической подготовленности, установите соответствие между шахматными фигурами и правилами, по которым шахматные фигуры двигаются на поле.

1	Король	А	Ходит на любое расстояние по вертикали, горизонтали или диагонали
2	Ферзь	Б	Ходит на любое расстояние по вертикали или горизонтали
3	Ладья	В	Двигается на две клетки по вертикали и затем на одну клетку по горизонтали, или наоборот, на две клетки по горизонтали и одну клетку по вертикали
4	Конь	Г	Ходит на соседнюю клетку по вертикали, горизонтали или диагонали

29. Кейс. Используя знания способов поддержания должного уровня физической подготовленности, решите задачу: поставьте мат в три хода при условии, что ходят белые.



30. Используя знания способов поддержания должного уровня физической подготовленности, ответьте на вопрос: как называется ход в шахматах, заключающийся в горизонтальном перемещении короля в сторону ладьи своего цвета на 2 клетки и последующем перемещении ладьи на соседнюю с королём клетку по другую сторону от короля.

КЛЮЧИ ОТВЕТОВ К ЗАДАНИЯМ ЗАКРЫТОГО ТИПА

- 1. 3
- 2. 1
- 3. 2
- 5. 1
- 8. 3
- 10. 4
- 11. 2
- 12. 2
- 17. 3
- 18. 1
- 19. 4
- 20. 3
- 21. 4
- 22. 2
- 27. 1
- 28. 1Г, 2А, 3Б, 4В

3. МЕТОДИЧЕСКИЕ МАТЕРИАЛЫ, ОПРЕДЕЛЯЮЩИЕ ПРОЦЕДУРЫ ОЦЕНИВАНИЯ ЗНАНИЙ, УМЕНИЙ, НАВЫКОВ И (ИЛИ) ОПЫТА ДЕЯТЕЛЬНОСТИ, ХАРАКТЕРИЗУЮЩИХ ЭТАПЫ ФОРМИРОВАНИЯ КОМПЕТЕНЦИЙ

Текущий контроль студентов. На практических занятиях студенты выполняют задания преподавателя в соответствии с рабочей программой

Текущий контроль обучающихся по дисциплине «Элективные дисциплины (модули) по физической культуре и спорту: спортивные игры (шахматы)» проводится по двум показателям: теоретическая подготовка обучающегося и практические умения разыгрывания элементов шахматной партии, а также практическая сила игры в шахматы.

Объектами оценивания выступают:

- учебная дисциплина (активность на занятиях, своевременность выполнения различных видов заданий, посещаемость всех видов занятий по аттестуемой дисциплине);
- уровень овладения практическими умениями и навыками по всем видам учебной работы;

Активность студента на занятиях оценивается на основании выполненных студентом работ и заданий, предусмотренных рабочей программой дисциплины.

Студент, пропустивший два занятия подряд, допускается до последующих занятий на основании допуска. Оценивание студента проводится преподавателем независимо от наличия или отсутствия студента (по уважительной или неуважительной причине) на занятии.

Критерием успешности освоения учебного материала является экспертная оценка преподавателя, учитывающая регулярность посещения обязательных учебных занятий и практические умения разыгрывания элементов шахматной партии, а также практическая сила игры в шахматы.

Промежуточная аттестация студентов. При проведении промежуточной аттестации в форме зачета студент должен подготовить задание практического характера. При оценивании задания учитывается объем правильного решения.

Оценка знаний студента на зачете определяется его учебными достижениями в семестровый период и результатами рубежного контроля знаний и выполнением им зачетного задания.

Знания умения, навыки студента на зачете оцениваются оценками: «зачтено», «не зачтено».

Основой для определения оценки служит уровень усвоения студентами материала, предусмотренного рабочей программой.